

# Szubjektív szegénységi küszöbök alakulása a COVID-19 járvány idején egy hátrányos helyzetű megye példáján keresztül

## Subjective poverty thresholds during the COVID-19 pandemic through the example of a disadvantaged county

SIPOSNÉ NÁNDORI ESZTER<sup>1</sup>

### Absztrakt

A szegénység szubjektív fogalmára általában kevés figyelem irányul, annak ellenére, hogy az kiválóan alkalmas a szegénység elleni küzdelem sikeres stratégiáinak kidolgozására. A 2019 őszi és a 2020 őszi adatgyűjtés eredményeinek összehasonlítása lehetőséget nyújt a COVID-19 járvány szubjektív szegénységre gyakorolt hatásainak vizsgálatára. A felmérés Borsod-Abaúj-Zemplén megyére koncentrál, ahol az országos átlagnál magasabb a szegénységben élők aránya, így különösen érdekes az ott élők szegénységről alkotott elképzeléseinek feltárása. A kutatás megállapítása, hogy a jövedelemszint mellett a szegénységet sokszor a gyermekek számával, az alacsony iskolai végzettséggel vagy a társas kapcsolatok hiányával hozzák összefüggésbe. A járvány hatására egyik esetben sem következett be érdemi változás.

Kulcsszavak: Borsod-Abaúj-Zemplén megye, szubjektív szegénység, szegénységi küszöb, szisztematikus adatgyűjtés

### Abstract

Subjective concept of poverty receives little attention, although it is well suitable to develop successful strategies to fight poverty. A comparison of the results of the autumn 2019 and autumn 2020 data collection provides an opportunity to examine the effects of the COVID-19 pandemic on subjective poverty. The survey focuses on Borsod-Abaúj-Zemplén County, where the proportion of people living in poverty is higher than the national average, so it is especially interesting to explore the perceptions of people living there about poverty. The research found that poverty is often associated with income level, the number of children, low educational attainment, or the lack of social connection. There was no significant change in the poverty lines due to the pandemic.

Keywords: Borsod-Abaúj-Zemplén County, subjective poverty, poverty line, systematic data collection

JEL kód: I31, I32

## BEVEZETÉS

A szegénységet leggyakrabban objektív mérőszámokkal (pl. jövedelemszint) jellemzik. Kevesebb figyelem irányul a szegénység szubjektív fogalmára, annak ellenére, hogy az kiválóan alkalmas a szegények beazonosítására és a szegénység elleni küzdelem hatékony és sikeres stratégiáinak kidolgozására, mivel maguk az egyének általában másoknál jobban meg tudják ítélni, hogy szegénységben élnek-e vagy sem.

A szubjektív szegénység mérése leggyakrabban kérdőíves felméréssel történik. Jelen kutatás a konszenzuselméletet és a szisztematikus adatgyűjtés módszereit használja a szubjektív szegénység meghatározására. A 2019 őszi adatgyűjtés 2020 őszi történő megismétlése és az

---

<sup>1</sup> egyetemi docens, Miskolci Egyetem, E-mail: [stsne@uni-miskolc.hu](mailto:stsne@uni-miskolc.hu)

eredmények összehasonlítása lehetőséget nyújt a COVID-19 járvány, valamint az azzal együtt járó gazdasági és társadalmi problémák szubjektív szegénységre gyakorolt hatásainak a vizsgálatára.

A felmérés Borsod-Abaúj-Zemplén megyében, Magyarország egyik leginkább hátrányos helyzetű megyéjében zajlott. Mivel itt az országos átlagnál magasabb a szegénységben élők aránya, így különösen érdekes az itt élők szegénységéről alkotott elképzeléseinek feltárása.

## 1. OBJEKTÍV ÉS SZUBJEKTÍV SZEGÉNYSÉG

A szegénységet a szakirodalom többféleképpen definiálja. A leggyakrabban használt objektív szegénységkonceptiók közé tartozik az abszolút, a relatív és a szociálpolitikai megközelítés (Spéder, 2002).

Az abszolút szegénységi koncepció lényege, hogy az alapvető emberi szükségleteket tértől és időtől függetlenül feltételezi. Azokat, akik a minimális szükségleteiket nem képesek kielégíteni, valójában nevezhetjük szegénynek. Ilyen értelemben a világ valamennyi országa esetén lehetséges ugyanazt a szegénységi küszöböt használni. Ennek a megközelítésnek vannak azonban korlátai is, hiszen az egyes országok valutái közötti eltérő átváltási árfolyamok, az országok eltérő ár- és jövedelmi viszonyai befolyásolhatják az így kiszámított szegény népesség nagyságát. Deaton (2010) ezért úgy érvel, hogy az abszolút szegénységkonceptiót csak hasonló fejlettségű vagy földrajzi fekvésű országok összehasonlításakor célszerű használni.

A relatív szegénységkonceptió a szegények körét az adott ország átlagos jóléti szintjéhez képest elfoglalt relatív helyzetük alapján határozza meg. A koncepció két vonatkozásban értelmezhető. Egyrészt azok számítanak szegénynek, akik a társadalom valamely átlagos jóléti szintjétől (átlagjövedelem vagy mediánjövedelem) meghatározott mértékben (30, 40 vagy 50 százalékkal) elmaradnak. A másik megközelítés szerint azok tekinthetők szegénynek, akik a társadalom legalacsonyabb jövedelmű részéhez (10 vagy 20 százalékhöz) tartoznak (Hegedűs–Monostori, 2005). Az Európai Unióban általánosan elfogadott szegénységi küszöb az előbbi kategóriába sorolható mediánjövedelem 60 százaléka, mely országonként eltérő szegénységi küszöbök alkalmazásával lehetővé teszi a szegénység nagyságának térbeli és időbeli összehasonlítását.

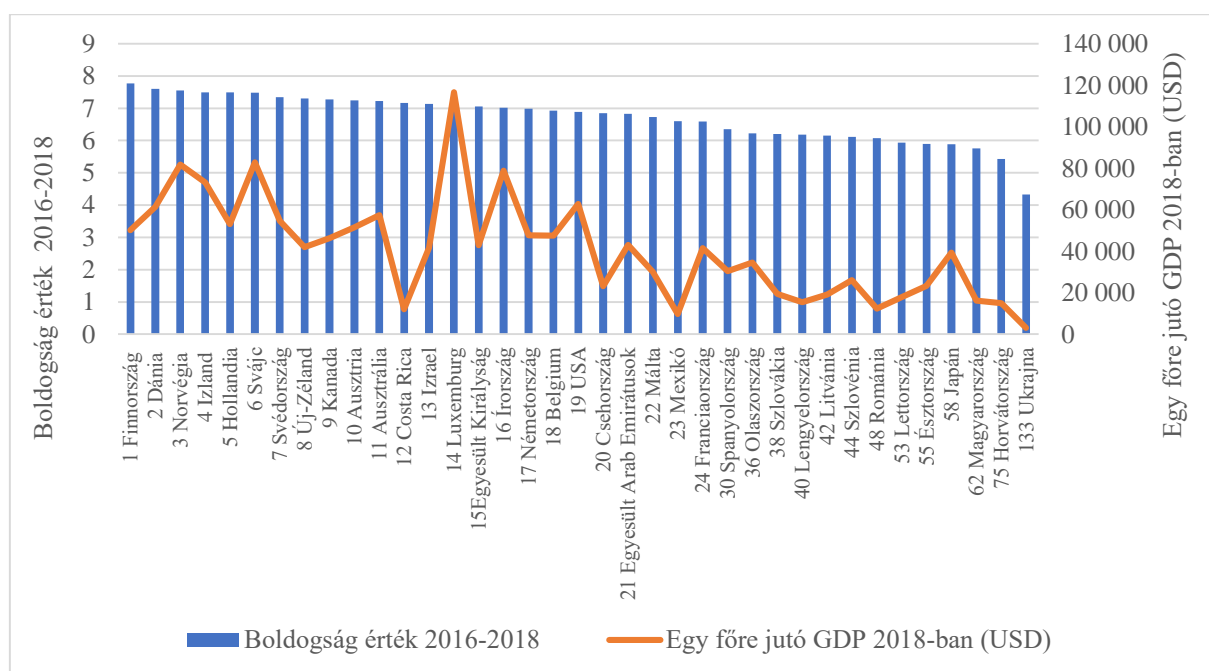
Az objektív szegénységkonceptiók harmadik csoportját a szociálpolitikai szegénységkonceptiók alkotják. Az ezek alapján meghatározott szegénységi küszöbök (például a nyugdíjminimum) számos szociális ellátási forma jogosultsági határát jelentik.

A szubjektív szegénységi koncepció kétféleképpen definiálja a szegénységet. Az egyik megközelítés szerint az tekinthető szegénynek, akit a társadalom többsége annak tart, a másik definíció szerint pedig az számít szegénynek, aki saját magát szegénynek vallja (Spéder, 2002). Az eddig bemutatott koncepciókkal szemben alapvetően kérdőíves adatgyűjtéssel vizsgálható. A szakirodalomban három különböző kérdőív-típus különböztethető meg:

- Van Praag (1968; 1982) az úgynevezett Jövedelem Értékelő Kérdőívet (Income Evaluation Question) használta az európai országokban a szubjektív jólét és szegénység mérésére.
- Goedhart és társai (1977) az úgynevezett Minimum Jövedelem Kérdőívet (Minimum Income Question) használta az egyesült államokbeli szubjektív szegénység mérésére (Danziger et al., 1984; Colasanto et al., 1984). Ezt módosította Garner és Short (2005) és fejlesztette ki a Minimum Kiadási Kérdőívet (Minimum Spending Question) az amerikai szubjektív szegénység vizsgálatára.
- A Szociálpolitikai Kérdőívet (Social Policy Question) Deleeck és Van den Bosch (1992) fejlesztette ki.

Az objektív és szubjektív szegénység (illetve jóllét) közötti különbségeket jól jelzik a boldogságkutatások eredményei. A Gallup által a világ több mint 100 országában elvégzett kutatások megállapították, hogy a boldogabb országok nem mindig gazdagabbak a kevésbé boldogoknál. Az 1. ábra alapján látható, hogy nem a világ két legboldogabb országában (Finnország és Dánia) a legmagasabb az egy főre jutó GDP (vagyis az anyagi jólét). A legmagasabb egy főre jutó GDP-vel rendelkező országok (Luxemburg és Svájc) azonban csupán 14. és 6. helyen szerepelnek a boldogság rangsorban. Magyarországon a boldogságot a Gallup 2005 óta méri. Helliwell és társai (2019) megállapították, hogy Magyarországon a boldogság 2005-2006-ról 2016-2018-ra 0,683-del emelkedett egy 1-től 10-ig terjedő skálán, ezzel a 132 országból álló listán a 62. helyen szerepel.

1. ábra: A világ néhány országának helyzete az objektív és a szubjektív jólét alapján  
Figure 1 Position of some countries based on the objective and subjective well-being



Forrás: saját szerkesztés a Világbank adatai, Helliwell és társai (2019) és Siposné Nándori (2021a) alapján

A szegénységről alkotott közvélekedés strukturalista, individualista vagy fatalista álláspontot tükrözhet. Az individualista megközelítés lényege, hogy a szegénységért magát az egyént teszik felelőssé. A szegénységet az érintettek lustaságával, nem megfelelő munkamoráljával vagy alacsony munkavállalási hajlandóságával magyarázó elméletek mind ide tartoznak. Ezzel szemben a szegénység strukturalista magyarázatai szerint a szegénységről nem az egyén, hanem a körülmények (gazdasági, politikai, társadalmi okok) tehetnek. A szegénység gyakran említett strukturalista okai közé tartozik a nem elég fejlett szociális háló, az alacsony jövedelemszint vagy a kevés munkalehetőség. A fatalista magyarázatok az egyénen és a társadalmon kívüli tényezőkre helyezik a hangsúlyt és a szegénységet sokszor a balszerencsével, természeti katasztrófákkal vagy járványokkal magyarázzák (Feagin, 1972).

Az Egyesült Államokban számos kutatás bizonyította, hogy a váratlan gazdasági és társadalmi sokkhatások ideiglenesen módosítják a közvélekedést a szegénységről. Hunt (1996) Kalifornia déli részén kutatva megállapította, hogy bizonyos váratlan események hatására a szegénység egyébként domináns individualista magyarázatai helyett a strukturalista magyarázatok kerülnek előtérbe. Kluegel és Smith (1986) szintén arra a megállapításra jutott, hogy a jellemzően individualista elveket valló Egyesült Államokban a szegénység strukturalista

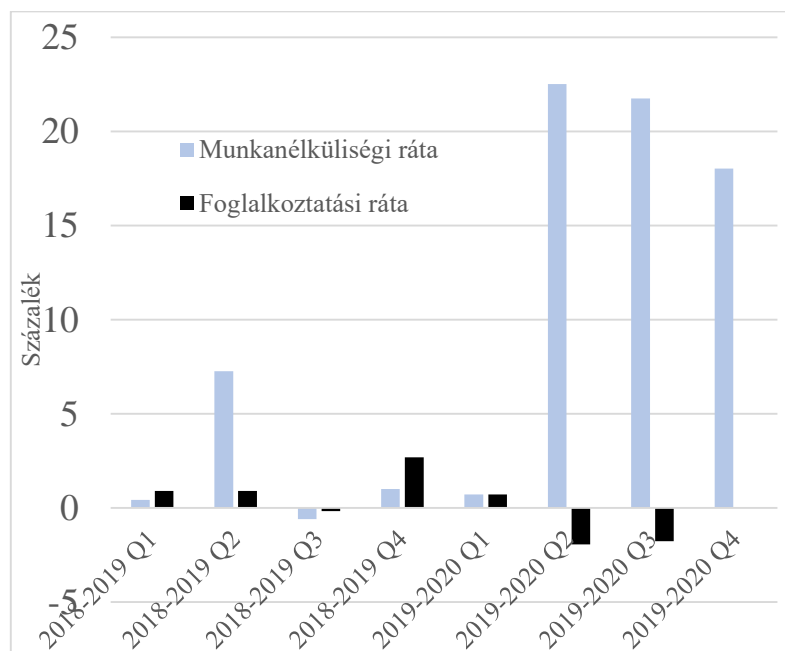
magyarázatai átmenetileg meghatározóvá válhatnak. Lee és társai (1990) a hajléktalanság okairól kialakult közvélekedés kutatása során szintén azt állapították meg, hogy bizonyos sokkhatások esetén a strukturalista és a fatalista magyarázatok népszerűbbé válhatnak az individualistával szemben. Marquis (2020) a szegénységről alkotott közfelfogást Európában vizsgálta a 2008-as gazdasági válságot követően és szintén a szegénység strukturalista megközelítéseinek dominanciájáról számolt be.

## 2. SZEGÉNYSÉG BORSOD-ABAÚJ-ZEMPLÉN MEGYÉBEN A COVID-19 JÁRVÁNY ALATT

Borsod-Abaúj-Zemplén megye kedvező természeti és környezeti adottságai ellenére az ország egyik legszegényebb térsége. Nemcsak az országos átlagot meghaladó munkanélküliségi rátával rendelkezik, de a szegénységi ráta is magas, a születéskor várható átlagos élettartam pedig az egyik legalacsonyabb (Keller et al., 2016).

A COVID-19 járvány hatására a munkanélküliségi ráta több mint 15 százalékkal emelkedett a 2020 áprilisa és decembere közötti negyedévekben az előző időszak azonos időszakaihoz képest. Ezzel egyidőben a foglalkoztatási ráta korábbi emelkedése 2020-ban megtorpant (2. ábra).

2. ábra: A munkanélküliségi és a foglalkoztatási ráta változása az előző év azonos negyedévéhez képest Borsod-Abaúj-Zemplén megyében  
Figure 2 Change in the unemployment rate and employment rate compared to the same quarter of the previous year in Borsod-Abaúj-Zemplén County



Forrás: saját szerkesztés

A megye nehéz gazdasági és társadalmi helyzetét jól tükrözi az alacsony népességmegtartó ereje és az alacsony iskolai végzettséggel és alacsony munkaerőpiaci aktivitással rendelkező, valamint magas szintű társadalmi diszkriminációt elszenvedő roma népesség magas aránya (Hegyi-Kéri–Horváth, 2017; G. Fekete et al., 2013).

### 3. HIPOTÉZIS ÉS MÓDSZERTAN

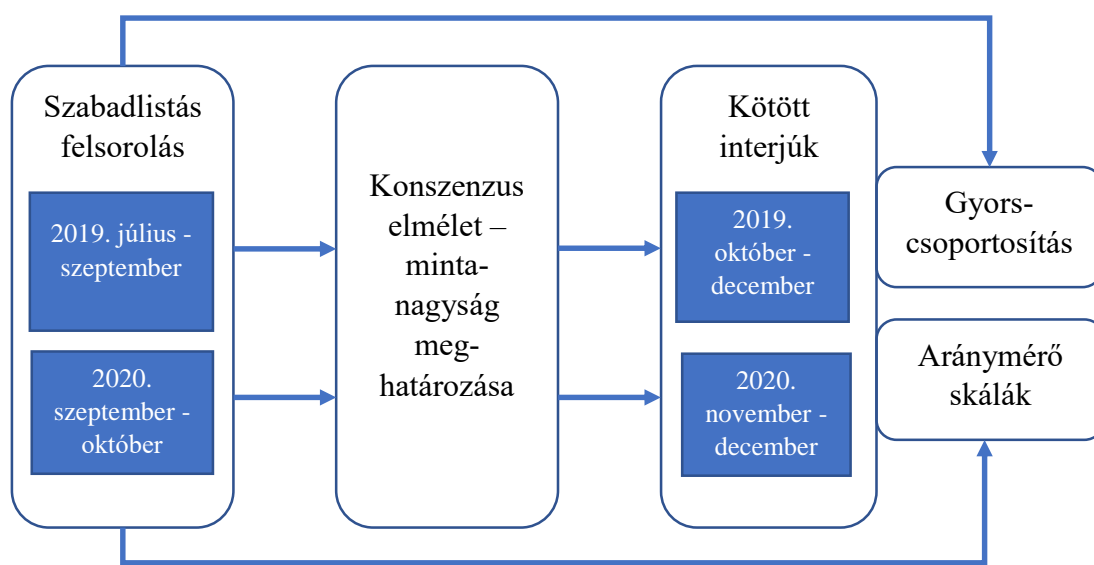
A kutatás azt vizsgálja, hogy a COVID-19 járvány hatására hogyan változott a szubjektív szegénységi küszöb. A kutatás első lépésében felmérem, hogy mik lehetnek azok a dimenziók, amelyek mentén a szubjektív szegénységi küszöb értelmezhető. Ezt követően, az adatgyűjtés második lépésében azt vizsgálom meg, hogy mekkora ezen dimenziók esetében a szegénységi küszöb. Ehhez kapcsolódóan a hipotézisem:

*H: A COVID-19 járvány hatására a szubjektív szegénységi küszöb szignifikánsan megváltozott 2019 és 2020 között.*

Ezen kívül amennyiben lehetséges, megvizsgálom, hogy a szubjektív szegénységi küszöb milyen viszonyban áll az objektív szegénységi küszöbvel.

Annak meghatározásához, hogy mely dimenziók mentén értelmezhető a szubjektív szegénységi küszöb, az úgynevezett szabadlistás felsorolás módszerét alkalmaztam. Ennek során különböző kérdésekkel próbáltam a válaszadókat arra ösztönözni, hogy minél több olyan fogalmat említsenek, amely a fejükben a szegénységgel összekapcsolódik. Ez biztosítja azt, hogy az adatgyűjtés második lépésében (3. ábra) valóban a szegénységgel összefüggő, kulturálisan releváns szegénységi küszöbökkel dolgozzunk a kutató által előre meghatározott kategóriák helyett (Weller és Romney 1988).

3. ábra: A primer adatgyűjtés menete  
Figure 3 Flowchart of primary data collection



Az adatgyűjtés során alkalmazott konszenzuselmélet lehetővé teszi, hogy jelentősen csökkenjen a társadalomtudományi kutatásokban elfogadott megbízhatósági szint eléréséhez szükséges minta elemszám. Ehhez az szükséges, hogy az adatközlők átlagos kompetenciája (vagyis a szabadlistás felsorolás alapján a válaszaik közötti egyezés mértéke) elérjen egy megfelelő szintet; az adatközlők egymástól függetlenül válaszoljanak a kérdésekre; és a megkérdezés során feltett valamennyi kérdés ugyanahhoz a témakörhöz kapcsolódjon (Romney et al., 1986). Mivel a fent felsorolt feltételek mind 2019-ben, mind 2020-ban teljesültek, lehetőség nyílt kis minta alkalmazására (1. táblázat).

1. táblázat: A minta összetétele a Borsod-Abaúj-Zemplén megyei lakosság összetételéhez igazítva

Table 1 Sample decomposition based on the distribution of the population of Borsod-Abaúj-Zemplén County, Hungary

	Népességszám (fő)		Mintanagyság a szabadlistás felsorolásnál (db)		Mintanagyság a kötött interjúknál (db)	
	2018	2020	2019	2020	2019	2020
<b>Miskolc</b>	155.650	152.901	10	21	4	7
<b>Egyéb város</b>	224.770	220.436	14	30	7	10
<b>Község</b>	267.796	263.727	17	37	9	12
<b>Összesen</b>	648.216	637.064	41	88	19	29

Forrás: saját szerkesztés KSH adatok felhasználásával

A primer adatgyűjtés második lépésében az úgynevezett aránymérő skálákkal arra kérdeztem rá, hogy azon dimenziók mentén, amiket a szabadlistás felsorolás során említettek, hogyan értelmezhető a szegénységi küszöb. Ezek jellemzően skálák, ahol az adatközlők a szegény és nem szegény népesség közötti határvonalat jelölik be.

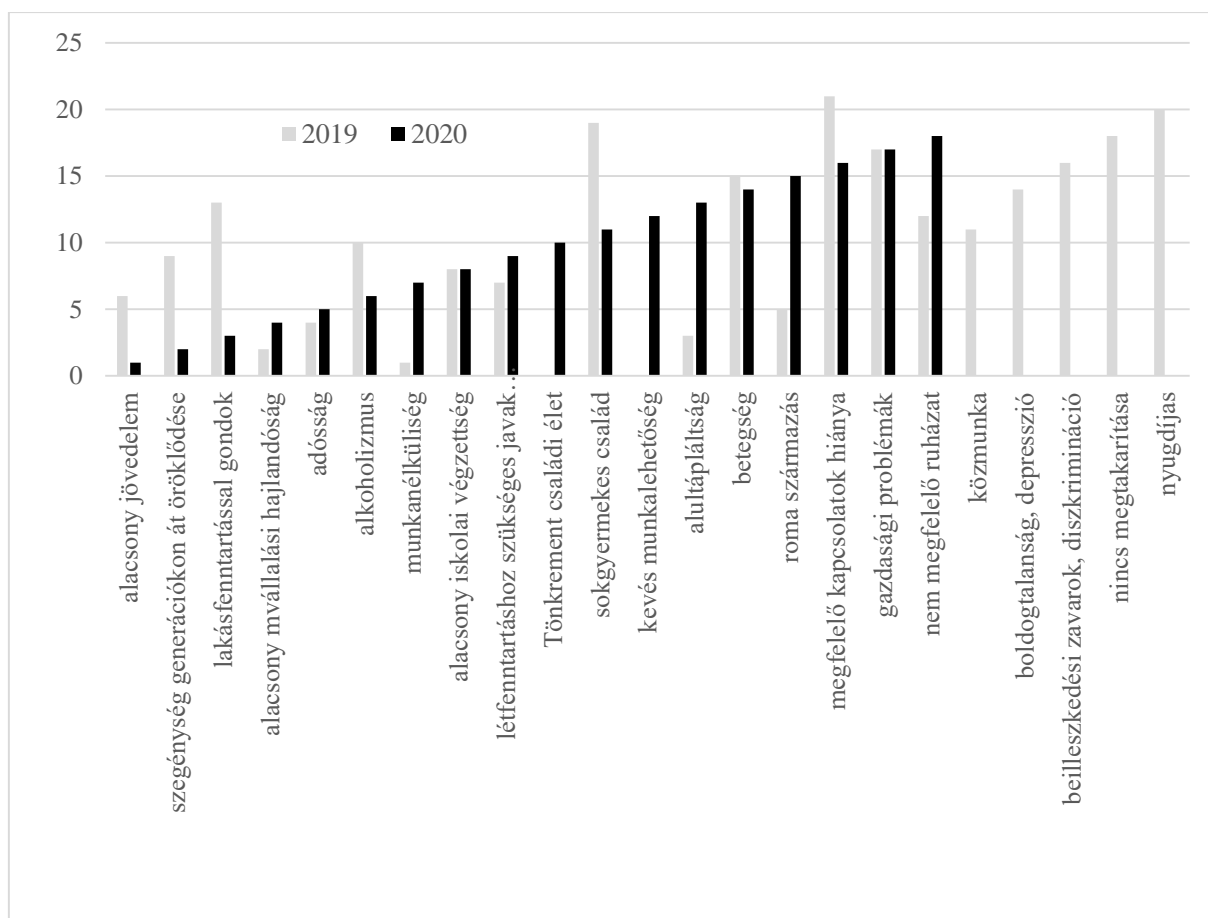
Az interjúkat 2019. július és december között, valamint a járvány alatt, 2020. szeptember és december között végeztem. Az adatközlőket többlépcsős rétegzett mintavétellel választottam ki minden településtípusból a lakosságszám figyelembevételével (1. táblázat). A két időszaki felmérés eredményeinek, valamint a szubjektív és objektív szegénységi küszöbök összehasonlítása során F és t próbákat alkalmaztam az SPSS program segítségével.

#### 4. EREDMÉNYEK

A szegénységgel kapcsolatban 2019-ben és 2020-ban említett tételek az említés gyakorisága szerinti rangsorban elfoglalt helyzetük szerint a 4. ábrán láthatók. 2019-ben 21 tételt, míg 2020-ban 18 tételt sikerült beazonosítani. Ezek nagy részét (összesen 16 tételt) mindkét évben említették. Az „alacsony jövedelem”, az „alacsony munkavállalási hajlandóság”, az „adósság”, a „munkanélküliség”, az „alacsony iskolai végzettség”, a „szegénység generációkon át öröklődése”, az „alkoholizmus” és a „gondok a létfenntartáshoz szükséges javak előteremtésével” mindkét évben az első tíz helyen szerepeltek.

A felsorolt tételek között négy olyan dimenziót azonosítottam, amelyek mentén a szegénységi küszöb értelmezhető (5. ábra). A statisztikai hivatalok által legáltalánosabban használt jövedelemszint mellett a gyerekszám, az iskolai végzettség és a társas kapcsolatok száma is megjelent szegénységi küszöbként. Utóbbi arra utal, hogy az elszigeteltség, a segítő rokonok/barátok hiánya vagy alacsony száma szintén szegénységi kockázatot jelent. Mind a négy esetben releváns kérdés a szegény és nem szegény népesség közötti határvonal feltárása.

4. ábra: A szegénységgel kapcsolatban említett tételek rangsora 2019-ben és 2020-ban  
 Figure 4 Rank order of poverty related items in 2019 and 2020



1: a szegénységgel kapcsolatban leggyakrabban említett tétel  
 Forrás: Saját szerkesztés Siposné Nándori (2021b) alapján

5. ábra: A két felmérés során beazonosított szubjektív szegénységi küszöbök  
 Figure 5 Subjective poverty lines identified during the two rounds of surveys



Forrás: Saját szerkesztés

A beazonosított négy szubjektív szegénységi küszöbnek a két felmérés során említett átlagos nagyságát és a 95%-os konfidencia intervallum alsó és felső határát a 2. táblázat tartalmazza. A havi egy főre jutó nettó jövedelemszint mindkét évben 87.000 forint környékén alakul. A barátok/rokonok minimális száma, mely ahhoz szükséges, hogy az elszigeteltségünkben adódóan elkerüljük az elszegényedést, mindkét évben kettő. A családalapítás a megkérdezettek szerint akkor okoz a legtöbb esetben szegénységet, ha a vállalt gyerekek száma háromnál több. Az iskolai végzettség tekintetében pedig a határvonal mindkét évben a 8 általános iskolai végzettség (a táblázatban 2-vel jelölve), vagyis az ennél alacsonyabb iskolai végzettséggel rendelkezőket reálisan nevezzük szegénynek. A két vizsgált év közötti csekélynek tekinthető változások azt sejtetik, hogy az eltérések nem szignifikánsak. Ennek igazolásához azonban statisztikai próbákra van szükség.

2. táblázat: Szubjektív szegénységi küszöbök becslése  
Table 2 Estimation of subjective poverty thresholds

<i>Szegénységi küszöb</i>	<i>Év</i>	<i>Minta-nagyság</i>	<i>Átlag</i>	<i>SD</i>	<i>95%-os konfidencia intervallum</i>	
					<i>alsó határ</i>	<i>felső határ</i>
<i>Nettó jövedelemszint (Ft/hó)</i>	2019	19	87.368	37.836	69.132	105.605
	2020	29	86.897	40.453	71.509	102.284
<i>Társas kapcsolatok száma</i>	2019	19	0,61	1,16	0,05	1,17
	2020	29	1,103	0,205	0,67	1,51
<i>Gyerekszám</i>	2019	19	3,79	1,23	3,20	4,38
	2020	29	3,90	1,26	3,42	4,38
<i>Iskolai végzettség</i>	2019	19	1,63	0,83	1,23	2,03
	2020	29	2,03	1,82	1,34	2,73

Forrás: Saját szerkesztés

A járvány előtti és a járvány alatti eredmények közötti szignifikáns eltérések feltárására elvégzett F és t próba értékeit a hozzájuk tartozó szignifikancia-szintekkel a 3. táblázat tartalmazza. A t próbák értékeihez tartozó szignifikancia-szintek alapján megállapítható, hogy 2019 és 2020 között egyik szubjektív szegénységi küszöb értékében sem következett be szignifikáns változás.

3. táblázat: A szubjektív szegénységi küszöbökben bekövetkezett változás szignifikanciájának tesztelése

Table 3 Test of the hypotheses about the change in the subjective poverty lines

<i>Szegénységi küszöb</i>	<i>F (szignifikancia szint)</i>	<i>t (szignifikancia szint)</i>
<i>Jövedelemszint</i>	0,458 (0,502)	0,041 (0,968)
<i>Társas kapcsolatok száma</i>	0,001 (0,971)	-1,447 (0,155)
<i>Gyerekszám</i>	0,032 (0,859)	-0,290 (0,773)
<i>Iskolai végzettség</i>	3,666 (0,062)	-0,902 (0,372)

Forrás: Saját szerkesztés



Az objektív szegénységi küszöbökkel való összehasonlítás a négy szegénységi küszöb közül a jövedelem esetén végezhető el. Ehhez az Európai Unióban 2001-ben elfogadott laekeni indikátorok közül leggyakrabban használt szegénységi küszöböt, a mediánjövedelem 60%-át veszem alapul. Ennek értékei PPS/évben szerepelnek az Eurostat honlapján. Ezek havi forintösszegre átszámítva (4. táblázat) összevethetők a megkérdezettek által megjelölt szubjektív szegénységi küszöbökkel.

4. táblázat: A mediánjövedelem 60%-a Magyarországon 2019-ben és 2020-ban  
Table 4 60% of the median income level in Hungary in 2019 and 2020

	<b>2019</b>	<b>2020</b>
<b>PPS / év</b>	5.616	5.819
<b>HUF / hó</b>	96.408	99.893

Forrás: Eurostat alapján saját szerkesztés

Az elvégzett t-próbák értékei és a hozzájuk tartozó szignifikancia-szintek (5. táblázat) azt mutatják, hogy a szegénységi küszöbök szubjektív értelmezése nem tér el az objektív szegénységi küszöböktől egyik vizsgált évben sem.

5. táblázat: A szubjektív és az objektív szegénységi küszöbök összevetése t próbával  
Table 5 Comparison of subjective and objective poverty thresholds with t test

Év	Teszt érték	t	df	Szignifikancia-szint	95%-os konfidencia-intervallum	
					alsó határ	felső határ
<b>2019</b>	96.408	-1,041	18	0,311	-27 276,05	9 196,89
<b>2020</b>	99.893	-1,730	28	0,095	-28 383,98	2 391,09

Forrás: saját számítás

## 5. ÖSSZEGZÉS

A 2019 és 2020 őszen elvégzett adatgyűjtés során megállapítást nyert, hogy a COVID-19 járvány ideje alatt Borsod-Abaúj-Zemplén megyében a szubjektív szegénységi küszöbök nem módosultak szignifikánsan, vagyis továbbra is a 87.000 Ft havi nettó jövedelem alatt keresőket; az egynél kevesebb baráttal, rokonnal vagy jó szándékú ismerőssel rendelkezőket; a háromnál több gyermeket nevelőket és a kevesebb, mint 8 általános iskolai végzettséggel rendelkezőket tekintik szegénynek a megye lakosai.

A szegénység kezelésére kidolgozott stratégiákat tehát nem szükségszerű a járvány miatt módosítani. Megállapítható továbbá, hogy a koronavírus járvány – számtalan negatív gazdasági és társadalmi hatása mellett – a korábbi sokkhatásoktól eltérően nem okozta a szegénység szubjektív értelmezésének módosulását a vizsgált megyében. Mivel azonban a járvány 2020 őszen még nem ért véget, érdemes a szóban forgó hatásokat a járvány végeztével újra megvizsgálni annak érdekében, hogy a járvány esetlegesen később érzékelhető hatásai is feltárhatók legyenek.

Az objektív szegénységi küszöbökkel való összehasonlításra csupán a jövedelem esetén nyílt lehetőség. Ez esetben a statisztikai számítások rávilágítottak arra, hogy az egyének által érzékelt szegénységi küszöb nem tér el szignifikánsan a hivatalos (relatív) szegénységi küszöbtől.

A vizsgálat eredményei kapcsán fontos hangsúlyozni, hogy azok kizárólag Borsod-Abaúj-Zemplén megyére vonatkoznak. Mivel az ország számtalan többi megyéjét a szegénység más nagyságrendben érinti, érdemes a bemutatott kutatást más megyékben is elvégezni, hogy a magyarországi helyzetről teljesebb képet kapjunk.

## IRODALOMJEGYZÉK

- Colasanto, D.–Kapteyn, A.–van der Gaag, J. (1984) Two Subjective Definitions of Poverty: Results From the Wisconsin Basic Needs Study,” *The Journal of Human Resources*, 19, 1, 127–138.
- Danziger, S. –van der Gaag J.–Taussig, M. K.–Smolensky E. (1984) The Direct Measurement of Welfare Levels: How Much Does It Cost to Make Ends Meet? *The Review of Economics and Statistics*. MIT Press, 66, 3, 500–505.
- Deaton, A. (2010) Price indexes, inequality, and the measurement of world poverty. *American Economic Review*, 100, 1, 5–34.
- Deleeck, H.–Van den Bosch, K. (1992) Poverty and adequacy of social security in Europe: A comparative analysis,” *Journal of European Social Policy*, 2, 2, 107–120.
- Feagin, Joe R. (1972) Poverty: We still believe that God helps those who help themselves. *Psychology Today*, 6 (November), 101–110.
- Garner, Short (2005) Identifying the poor: poverty measurement for the U.S. from 1996 to 2005. *The Review of Income and Wealth*, 56, 2, 237–258. <https://doi.org/10.1111/j.1475-4991.2009.00374.x>
- G. Fekete, É.–Péter, Zs.–Siposné Nándori, E.–Lipták, K.–Hegyi-Kéri Á. (2013) *Területi politikák és stratégiák*. Miskolci Egyetem Gazdaságtudományi Kar, Miskolc
- Goedhart, T.–Halberstadt, V.–Kapteyn, A.–Van Praag, B. M. (1977) The poverty line: Concept and measurement. *The Journal of Human Resources*, 12, 12, 503–520.
- Hegedűs P.–Monostori J. (2005) *A szegénység és a társadalmi kirekesztődés mérőszámai 2005*, Elméleti megalapozás, KSH Népeségtudományi Kutató Intézet.
- Hegyi-Kéri, Á.–Horváth, K. (2017) Vándorlási helyzetkép 2016-ban egy Borsod-Abaúj-Zemplén megyei településről. *Tér és Társadalom*, 31, 4, 214–230.
- Helliwell, J. F.–Haifang, H.–Shun, W. (2019) Changing “World Happiness.” In: Helliwell, J. F.–Layard, R.–J. D. Sachs (eds.): *World Happiness Report*. pp. 11–46.
- Hunt, M. (1996) The individual, society, or both? A comparison of Black, Latino and White beliefs about the causes of poverty. *Social Forces*, 75, 293–322.
- Keller, K.–Kovács, K.–Rácz, N.–Swain, M.–Váradi (2016) Workfare Schemes as a Tool For Preventing the Further Impoverishment of the Rural Poor. *Eastern European Countryside*, 22, 1, 5–26.
- Kluegel, J. R.–Smith, E. R. (1986) *Social institutions and social change. Beliefs about inequality: Americans' views of what is and what ought to be*. Aldine de Gruyter.
- Lee, B. A.–Jones, S. H.–Lewis, D. W. (1990) Public Beliefs About the Causes of Homelessness. *Social Forces*, 69, 1, 253–265. <https://doi.org/10.1093/sf/69.1.253>
- Marquis L. (2020) *Lay explanations for poverty: A multilevel analysis of European public opinion (1976 – 2014)*. The European Social Model under Pressure. pp 253-275 [https://doi.org/10.1007/978-3-658-27043-8\\_15](https://doi.org/10.1007/978-3-658-27043-8_15)
- Romney, A. K.–Weller, S. C.–Batchelder, W. H. (1986) Culture as consensus: a theory of culture and informant accuracy. *American Anthropologist*, New Series, 88, 313–338.
- Siposné Nándori E. (2021a) Comparison of subjective and objective poverty lines in a peripheral county of Hungary. *International Journal of Management and Applied Science*, 7, 2, 46–49.

- Siposné Nándori E. (2021b) Changes in the Subjective Interpretation of Poverty Due to COVID-19: The Case of a Peripheral County of Hungary. In: *IRC 2021: X. International Research Conference Proceedings. Part IV. : 15. International Conference on Economics and Finance, Athens 08-09 April 2021.* 279–284.
- Spéder (2002) *A szegénység változó arcai: Tények és értelmezések.* Andorka Rudolf Társadalomtudományi Társaság, Budapest, Századvég.
- Van Praag, B. M. (1968) *Individual welfare functions and consumer behavior: A theory of rational irrationality.* North-Holland Pub. Co., Amsterdam.
- Van Praag, B. M.–Hagenaars, A. J.M.–van Weeren, H. (1982) Poverty in Europe. *The Review of Income and Wealth*, 28, 3, 345–359.
- Weller, S. C.–Romney, A. K. (1988) Systematic data collection. *Qualitative Research Methods*, 10, Newbury Park: Sage Publications, Inc.