

A magyar nagyvárosok gazdasági versenyképességi tényezői

Economic competitiveness factors of Hungarian large cities

POREISZ VERONIKA¹

Absztrakt

Jelen tanulmány nyolc magyar nagyváros (Debrecen, Szeged, Miskolc, Pécs, Győr, Nyíregyháza, Kecskemét és Székesfehérvár) gazdasági versenyképességét vizsgálja. Arra keressük a választ, hogy felállítható-e egy versenyképességi rangsor a nagyvárosok között, illetve hogyan lehet mérni a gazdasági versenyképességet. A szakirodalmi áttekintésben a városi versenyképesség gazdasági dimenziójára fókuszálunk. Az empirikus elemzésben pedig területi statisztikai adatok alapján elemezzük a városok gazdasági struktúráját és jellemzőit, illetve azok alakulását a 2010-2015 közötti időszakban.

Kulcsszavak: városi versenyképesség, gazdasági szerkezet, gazdasági versenyképesség

Abstract

The current study investigates the economic competitiveness factors of eight Hungarian large cities (Debrecen, Szeged, Miskolc, Pécs, Győr, Nyíregyháza, Kecskemét és Székesfehérvár). We are looking for answers to whether a competitive ranking can be set up between large cities and how could be measured the economic competitiveness. We review the literature of urban competitiveness focused on economic dimension. In the empirical part of the study we examine the economic structure and characteristics of the investigated cities, based on spatial statistical data, in the time period of 2010-2015.

Keywords: urban competitiveness, economic structure, economic competitiveness

BEVEZETÉS

A városi versenyképesség és a városok gazdasági jellemzőinek vizsgálata régóta kutatott, ám mindig aktuális kérdés. A települések egyik célja, a vállalatok és a munkaerő vonzása. Egy-egy nagyvállalat letelepedése vagy új vállalkozások alakulása a gazdasági szerepkörüket erősíti, valamint további befektetéseket vonz a városba. A jól fizetett, képzett munkaerő hatása pedig az életszínvonal emelkedésében, termékek és szolgáltatások fogyasztásának növekedésében, az ingatlanpiac fejlődésében és a kulturális élet élénkülésében is közvetett módon tapasztalható. Továbbá a városok infrastruktúrájának fejlesztése is ok-okozati kapcsolatban áll a gazdasági helyzettel. Gondoljunk csak az autógyári vállalatok letelepedésének kedvező hatására, amely nemcsak gazdasági, de társadalmi, oktatási területen is érezhető (Győr városa és az Audi, valamint Kecskemét és a Mercedes együttműködései), de ide sorolható a nemrég bejelentett debreceni BMW gyár megépítésének híre is. A városok gazdasági szereplőinek és a kormányzatnak az együttműködése is kulcstényező a versenyképességben. Ezért a téma

¹ Dr. Poreisz Veronika, egyetemi adjunktus, Széchenyi István Egyetem, Gazdasági Elemzések Tanszék, e-mail: poreisz@sze.hu

aktualitását az a törekvés is indokolja, hogy számos uniós és hazai forrású fejlesztési támogatást adnak a nagyvárosoknak, például a Modern Városok Program (Fekete 2017) keretében.

Egy város mérete, iparági szerkezete, oktatási szférája, társadalmi és demográfiai háttere, intézményi ellátottsága, természeti és épített környezete tradicionálisan meghatározza a gazdaság jellemzőit is. Emellett az önkormányzat működése, az ipari kapcsolatok, a tudásáramlás és innováció, valamint a sportgazdaság és városmarketing is mind olyan tényezők, melyek befolyásolják egy település versenyképességét, gazdaságára is hatással vannak, ám jelent tanulmány keretein túlmutatnak, ezért csak említést teszünk róluk, részletesen nem vizsgáljuk. A tanulmány fő célja tehát a nagyvárosok gazdasági versenyképességének vizsgálata. Arra keressük a választ, milyen rangsor állítható fel a városok között, hogyan mérhető a gazdasági versenyképesség, milyen tényezői vannak, milyen sajátosságokkal rendelkeznek az egyes települések. Jelen dimenzió vizsgálata egy nagyobb kutatás keretében történt (Poreisz 2018), amelyben a többi dimenziót (környezeti, infrastrukturális, társadalmi, humán-erőforrás – oktatás, kultúra) is részletesen elemeztük.

A tanulmány szakirodalmi áttekintés részében röviden bemutatjuk a hazai és nemzetközi városkutatásokat, elsősorban a gazdasági dimenzióra fókuszálva. Kiemeljük azokat az indikátorokat, melyeket a tanulmányok felhasználnak, majd felállítunk egy indikátor-rendszert a gazdasági versenyképesség mérésére. A kutatás empirikus részében területi statisztikai adatok alapján mutatjuk be a városok gazdaságát a 2010-2015-ös időszakban.

1. SZAKIRODALMI ÁTTEKINTÉS

A nagyvárosokkal és versenyképességükkel kapcsolatos szakirodalom széleskörű. A regionális gazdaságtan területi (Porter 1990, Horváth 2001, Lengyel 2010, Van Oort et.al. 2012), valamint városi versenyképességi kutatásai (Grosz – Rechnitzer 2005, Szirmai 2009, Rechnitzer et. al. 2014) a városhálózat jellegzetességeit feltáró kutatások (Beluszky 1999, Csapó 2002, Csomós 2009, Egedy 2012, Szilágyi – Gerse 2015), a területi tőke kutatások egyes irányvonalai (Tóth 2013, Tóth 2015, Tóth 2016, Jóna 2017) mellett az egy-egy iparágat, iparági koncentrációt vizsgáló kutatások (Hernandez-Sancho et. al. 2012, Taegeun et. al. 2012, Drucker 2011, Drucker – Feser 2012) is a témához kapcsolhatók. Jelen tanulmányban a városi versenyképesség gazdasági dimenziójára fókuszálunk, a szakirodalmi áttekintés célja a legjelentősebb kutatások által alkalmazott módszerek, vizsgált tényezők és indikátorok feltérképezése, nagyvonalakban történő áttekintése. A verseny és versenyképesség fogalmával, a nagyvárosok definiálásával és a városi versenyképességre ható további tényezőkkel egy nagyobb kutatásban foglalkoztunk részletesen (Poreisz 2018).

A területi versenyképességi kutatásokban is megjelenik a gazdasági dimenzió. Lengyel (2010) piramis-modellje is vizsgálja a gazdasági szerkezetet. Szerinte elemezni kell, hogy a térségben milyen nagyobb vállalatok működnek, a lakosok miből élnek, mi a fő foglalkoztatási ágazat. A jelenlévő iparágakat is fel kell mérni, és megvizsgálni a kis- és középvállalkozások számát. Van Oort et.al. (2012) a regionális fejlődés kulcselemének tartja a vállalatok jellemzőit és teljesítményét.

A városi versenyképességi kutatások közül az innovációs potenciál vizsgálata során (Grosz – Rechnitzer 2005, Rechnitzer et. al. 2014) a gazdasági főkomponens változói a foglalkoztatottság, munkanélküliség adatai, az adófizetők aránya, a személygépkocsik aránya, valamint a vállalkozások száma témakörben kerültek kialakításra. Szirmai (2009) kutatásában a várostérségek társadalmi és gazdasági versenyképességét vizsgálta, ahol a gazdasági dimenzió a gazdasági teljesítmény, az adófizetők száma, a gazdasági szervezetek és a foglalkoztatottság mutatóit tartalmazta. Egedy (2012) olyan statisztikai adatokat használt, mint a munkanélküliségi ráta, a vállalkozások száma, az egy vállalkozásra jutó iparüzési adó

összege, az egy főre jutó belföldi jövedelem összege, az egy vállalkozásra jutó bruttó hozzáadott érték összege, az ezer lakosra jutó kiskereskedelmi üzletek száma, az ezer lakosra jutó személygépkocsik és az újonnan üzembe helyezett személygépkocsik száma és a tízezer lakosra jutó épített lakások száma.

A *városhálózati kutatások* közül Beluszky (1999) főként az intézményi ellátottságot tekintette csoportosítási alapnak, de Csapó (2002) már a vállalkozások számát és árbevételét is vizsgálta. Csomós (2009) már négy főkomponenst használt, melyek közül egyik a gazdasági. A legújabb kutatások közül Szilágyi – Gerse (2015) már tíz funkciót vesz számításba, gazdasági potenciál tekintetében a bruttó hozzáadott érték, a vállalatok saját tőkéje összesen és az iparüzési adóbevételek kerültek be az indexbe.

A *területi tőke kutatások* elsősorban a kapcsolati tőke és immateriális javak szerepét emelik ki (Camagni – Capello 2013), azonban számos kutatásban gazdasági tényezőket is figyelembe vesznek. Danielewicz és Turala (2016) a gazdaság jellemzői, vállalkozókészség, innováció, a helyi piacok jellegzetességei, pénzügyi tőke mutatóit is elemzi a kutatásában. A hazai szerzők közül Tóth (2013) pénzügyi indikátorokat is felhasznál (pl.: 1 vállalkozásra jutó eredmény, hozzáadott érték, élőmunka arányos jövedelmezőség, ROE, létszám, saját tőke, tőkefeszültség, tőkeellátottság) Jóna (2017) is felhasznál olyan pénzügyi jellegű mutatókat a gazdasági tőke mérésére, mint az ezer lakosra jutó vállalatok száma, export árbevétel, egy vállalatra jutó jegyzett tőke, saját tőke.

A *termelékenységet, iparági koncentrációt a versenyképességgel összekötő tanulmányok* közül Hernandez-Sancho et. al. (2012) vállalati pénzügyi indikátorokat használ, úgymint egy alkalmazottra jutó működési kiadások/ tárgyi eszközök/ bérköltség/ üzemi eredmény, hogy megkülönböztesse az egy iparágon belül, valamint azon kívül tevékenykedő cégek teljesítményét. Taegun et. al (2012) a termelékenységet vizsgálja, míg Drucker (2011), valamint Drucker és Feser (2012) kutatása a vállalatok koncentrációját és a területi versenyképességet méri.

Kutatásunkban a szakirodalomban is alkalmazott gazdasági dimenziót mérő indikátorokat vettük alapul, azonban kiegészítettük további, a szervezetek pénzügyi teljesítményét mérő indexekkel. A lakosság jövedelmi helyzetét, a vállalati struktúrát és a cégek pénzügyi helyzetét is figyelembe vevő mutatószámrendszert alakítottunk ki így, melyet az 1. táblázat részletez.

2. A NAGYVÁROSOK GAZDASÁGI VERSENYKÉPESSÉGE

2.1. MÓDSZERTAN ÉS ADATBÁZIS

A kutatásban a vizsgált időszak 2010-2015 közti időintervallum, melyet az adatok elérhetősége indokolt. A felhasznált adatok a TEIR-ből kerültek letöltésre, az adatok forrása a KSH Területi Statisztikai Adatbázisa (TerStat), a NAV Társasági Adóbevallás Adatbázisa, a NAV Személyi Jövedelemadóbevallás Adatbázisa, valamint önkormányzati adatok (iparüzési adó).

A gazdasági dimenzió vizsgálatára a szakirodalomban használt adattípusok nyomán relevancia és elérhetőség alapján felállítottunk egy változó-listát (részletes leírást lásd 2. táblázat). A mutatók az alábbi kategóriákban jellennek meg az elemzésben: lakosság és vállalkozások jövedelmi helyzete, vállalkozások száma, vállalatok pénzügyi mutatói, iparüzési adó mértéke. A mutatók fajlagosak (pl.: ezer lakosra, egy vállalatra jutó értékek), százalékosak (például export bevétel aránya) vagy átlagos értékek (például átlagos árbevétel arányos nyerség). A mutatók értékeit a 2010-2015-ös évek átlagában határoztuk meg, a kiugró évek hatásának elkerülése miatt.

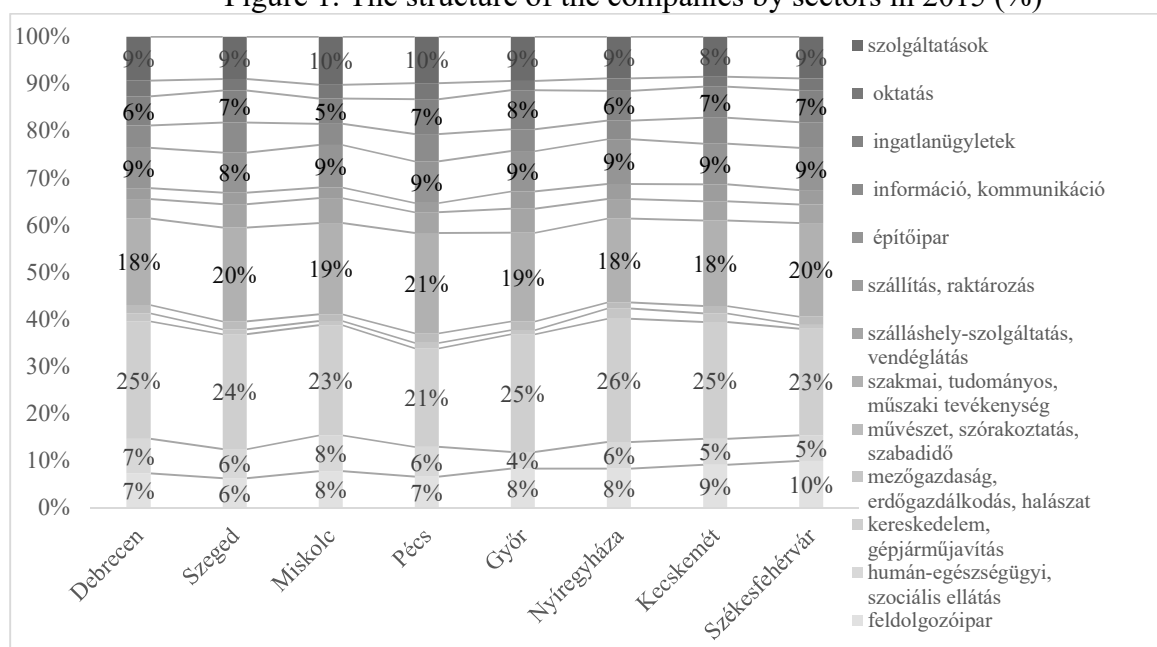
A városok teljesítményét rangsorolással értékeltük az egyes mutatókban elért helyezések alapján. A legjobb érték 1-es, míg a legrosszabb 8-as helyezést eredményezett. A helyezéseket

átlagoltuk, és ez alapján került meghatározására egy pontszám, amely az adott város gazdasági dimenzióban elért összesített helyezése utal (itt is az alacsonyabb pontszám jelenti a magasabb helyezést). A nagyvárosok versenyképességét azonban nem kizárólag a felállított rangsor alapján értékeljük a tanulmányban, hanem bemutatjuk a gazdaság strukturális jellemzőit (főbb iparágok, vállalkozás-demográfia), valamint a vállalkozások és a lakosság jövedelmi helyzetét.

2.2. GAZDASÁGI STRUKTÚRA

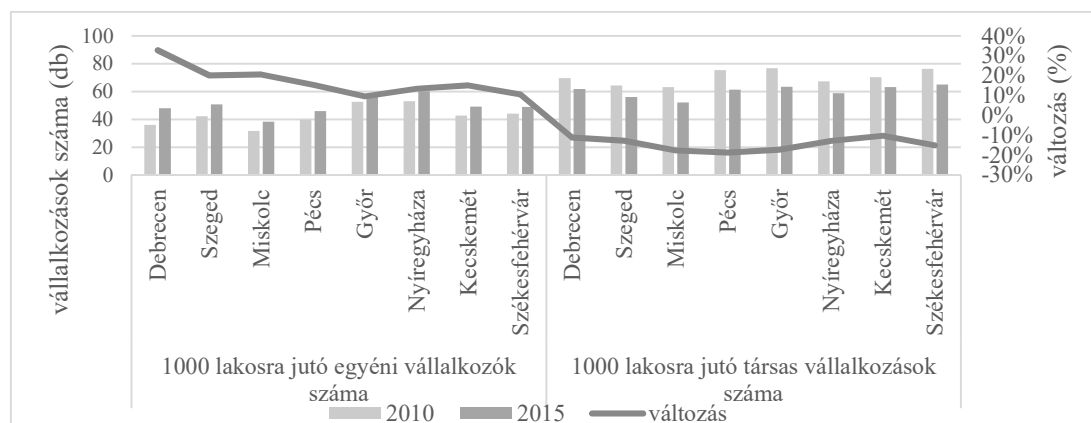
A nagyvárosok iparának összetételét nemzetgazdasági áganként vizsgálva jól láthatók a jelenlegi gazdasági tendenciák, melyek hazánkban uralkodnak (ld. 1. ábra). A kereskedelem jelentős szerepe (21-26%), a szakmai szolgáltatások széles köre (18-21%) figyelhető meg. A szolgáltatások, az építőipar, az ingatlanügyek jellemzően 7-10%-át adják egy város iparának. A feldolgozóipar arányaiban Székesfehérváron a legjelentősebb (10%), Szegeden és Pécsen pedig alacsonyabb részarányban szerepel (6-7%).

1. ábra: A vállalatok számának megoszlása szektoronként, 2015-ben (%)
Figure 1. The structure of the companies by sectors in 2015 (%)



Forrás: saját szerkesztés, adatok: KSH TerStat 2015

2. ábra: Ezer lakosra jutó egyéni és társas vállalkozások számának alakulása
Figure 2. The number of entrepreneurs and companies per thousand capita



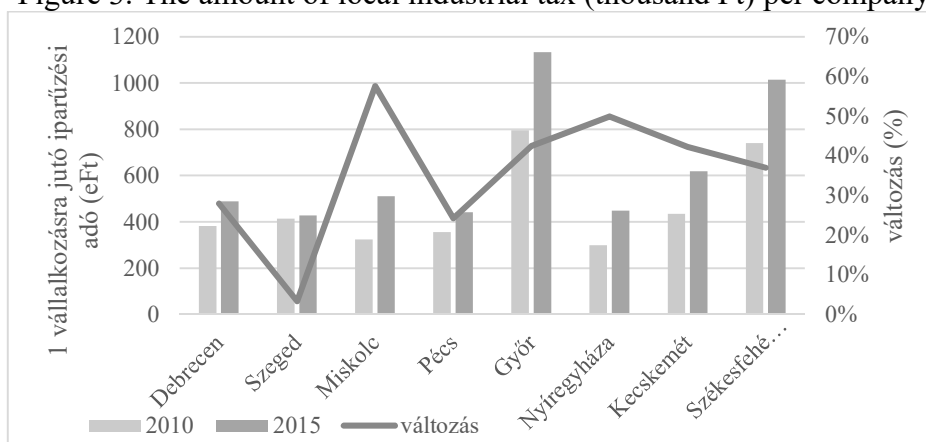
Az ezer lakosra jutó egyéni és társas vállalkozások számának vizsgálata során megállapítható, hogy míg az egyéni vállalkozók száma mindenhol emelkedett (legnagyobb mértékben, 30%-ban Debrecenben történt növekedés), addig a társas vállalkozás száma a lakosságra vetítve csökkent (legnagyobb mértékben Pécsen, legkisebb mértékben Kecskeméten és Debrecenben) 2010-ről 2015-re. (2. ábra)

A NAV társasági adóbevallási adatai alapján elmondható, hogy legnagyobb arányban a székesfehérvári cégek vannak külföldi tulajdonban (63%), legkisebb pedig a pécsi (9%), debreceni (13%) és miskolci (15%) vállalkozások külföldi tulajdoni hányada. Az exportra termelést az export árbevétel aránya mutatja, amely Győr (43%), Kecskemét (41%) és Székesfehérvár (40%) esetén a legmagasabb, negyven százalék feletti. Legkevésbé a pécsi és a szegedi cégek termelnek exportra (13, ill. 14%).

2.3. A LAKOSSÁG ÉS A VÁLLALKOZÁSOK JÖVEDELME

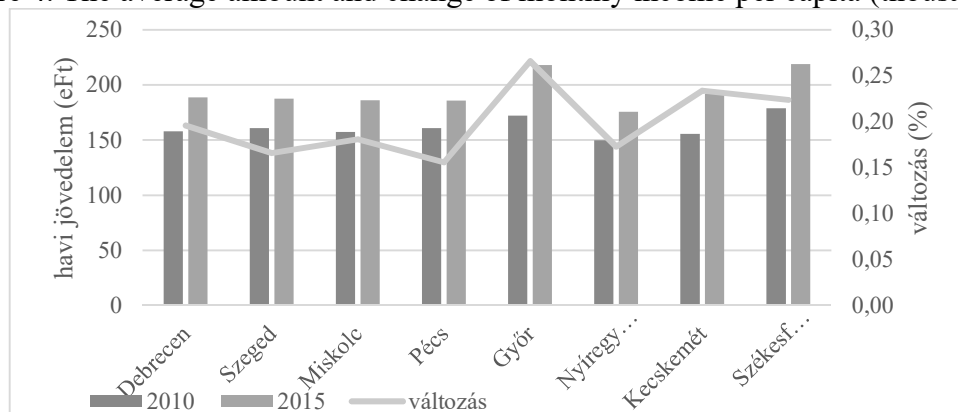
Az egy vállalkozásra jutó iparüzési adóbevételek mértéke Szegeden kívül minden városban jelentősen emelkedett (ld. 3. ábra). A legnagyobb növekedés Miskolcon volt tapasztalható (60%), de a nyíregyházi és kecskeméti vállalkozásokra jutó iparüzési adóbevételek is számottevően növekedett (45 – 52%) 2010-ről 2015-re. Az iparüzési adó egy vállalkozásra vetítve Győrben és Székesfehérváron a legmagasabb.

3. ábra: Az egy vállalkozásra jutó iparüzési adóbevételek (eFt) alakulása
Figure 3. The amount of local industrial tax (thousand Ft) per company



Forrás: saját szerkesztés, adatok: a települési önkormányzatok éves költségvetési tevei

4. ábra: Egy lakosra jutó átlagos havi jövedelem (eFt) és a változás mértéke (%)
Figure 4. The average amount and change of monthly income per capita (thousand Ft)



Forrás: saját szerkesztés, adatok: NAV SZJA bevallás

A lakosság jövedelmét tekintve is lényeges információk szűrhetők le egy város gazdasági helyzetéről, hiszen a cégek nyújtják a fizetéseket, melyet a lakosok elköltötenek, ezáltal élénkül a fogyasztás. Az egy adófizetőre jutó átlagos jövedelem 2010 és 2015 között mind a nyolc nagyvárosban legalább 15%-kal emelkedett (ld. 4. ábra). A legmagasabb fizetéseket a győri és a székesfehérvári lakosok viszik haza, ahol 218 és 219 ezer forint az egy főre eső átlagos havi bruttó jövedelem. A legnagyobb jövedelemnövekedés Győrben, Kecskeméten és Székesfehérváron történt a vizsgált 5 év alatt, a három városban legalább 23%-kal nőttek a jövedelmek. Az autóiipar és a kapcsolódó iparágak jelenléte szolgál magyarázatul a kiemelkedő értékekre.

A társasági adóalany vállalkozások vagyoni, pénzügyi és jövedelmi helyzetét vizsgálva megállapíthatjuk, hogy összességében eredményesek és stabilak a cégek. Vagyoni helyzet esetén az egy vállalkozásra jutó mérlegfőösszeg értékét vizsgálva látható, hogy jelentősen kiemelkedik Győr. Ez nemcsak az Audi jelenlétének köszönhető, hanem más autóiipari cégek kedvező pénzügyi mutatószámai is közrejátszanak az eredményben. A többi város jóval elmarad a győri értéktől, Székesfehérvár közelíti meg a győri értékek felét (380 millió forint), Debrecen (200 millió forint), Kecskemét (180 millió forint) és Szeged (170 millió forint) pedig még alacsonyabb értékekkel következik az egy vállalatra jutó mérlegfőösszeg rangsorában. Az alapítói vagyon egy cégre eső összege már vegyesebb képet mutat, a miskolci, székesfehérvári, győri és szegedi cégek esetében magasabb (30 millió forint feletti) a jegyzett tőke egy vállalatra jutó mértéke (ld. 5. ábra).

5. ábra: Egy vállalatra jutó mérlegfőösszeg és jegyzett tőke 2010-2015 átlagában a társasági adóalanyoknál (eFt)
 Figure 5. The amount of total assets and capital per company in average of 2010-2015 (thousand Ft)



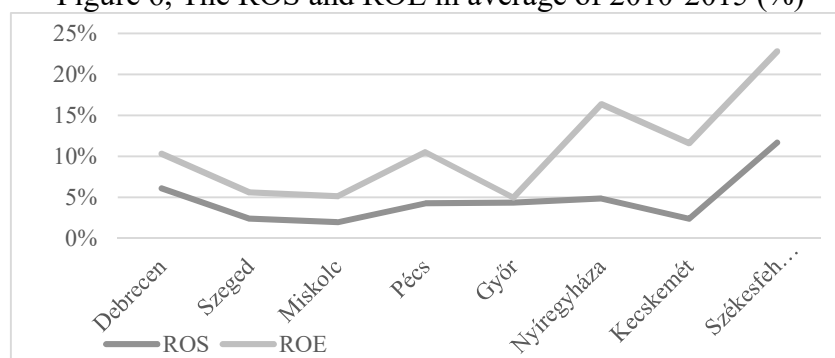
Forrás: saját szerkesztés, adatok: NAV társasági adóbevallás

A vállalkozások pénzügyi helyzetét jól szemlélteti a fizetőképességet vizsgáló mutató, a likviditási ráta (egységnyi rövid lejáratú kötelezettségre jutó forgóeszköz), valamint a tőkeerősség mutatója (saját tőke aránya az összes forráson belül). A likviditási ráta 1,3 felett kedvező értékű, a cégek átlagos teljesítményét tekintve Székesfehérvár, Nyíregyháza, Miskolc és Pécs esetén marad az elvárt érték alatt. A tőkeerősség mutatója a finanszírozási stratégiára utal, 30% alatt tekinthető kritikusnak, amikor a hitelezés válik a cég fő finanszírozási forrásának. A mutató értéke minden városban megfelelő, Győrben kiemelkedő.

A vállalkozások jövedelmezőségét az eszközarányos jövedelmezőség (ROE) és az árbevétel arányos adózás előtti eredmény (ROS) segítségével mérhetjük. A 2010-2015-ös időszak átlagát tekintve a ROE mutató Székesfehérváron volt a legnagyobb, majd Nyíregyházán. A ROS mutató is Székesfehérváron volt a legnagyobb a vizsgált időszak átlagában, azonban a többi

város esetén hasonló, 6% alatti értéket kapunk. Miskolcon és Szegeden volt a legkedvezőtlenebb a nyereségként realizálódott árbevétel aránya (ld. 6. ábra).

6. ábra: A ROS és ROE mutatók 2010-2015. átlagában (%), a társasági adóalanyoknál
Figure 6, The ROS and ROE in average of 2010-2015 (%)



Forrás: saját szerkesztés, adatok: NAV társasági adóbevallás

Összességében elmondható, hogy a városok vállalatainak összesített árbevétele növekedett a vizsgált időszakban, ám jelentős ingadozások figyelhetők meg a növekedési ütemben, városonként pedig eltéréseket tapasztalhatunk a dinamikában.

3.4. A VÁROSOK VERSENYKÉPESSÉGI SORRENDJE

Az egyes dimenziókban elért pontszámot és a sorrendet az 1. táblázat tartalmazza. A lényeges különbségeket, a gazdaság jellemzőit a 3.2. és 3.3. fejezetekben fejtettük ki. A gazdasági versenyképesség vizsgált mutatóit rangsorolva, majd a helyezéseket átlagolva a magyar nagyvárosok között felállított sorrendet a 2. táblázat mutatja.

Gazdasági szempontból leginkább Győr és Székesfehérvár tekinthető versenyképesnek. A helyezések átlagát figyelembe véve 1,9-es értékkel kiemelkednek, a legtöbb vizsgált mutató esetén kedvező a pozíciójuk. Jóval lemaradva Kecskemét és a többi város követi őket, végül Miskolc és Pécs bizonyult a legkevésbé versenyképesnek gazdasági szempontból.

1. táblázat: A gazdasági versenyképesség mutatóinak rangsorolása
Table 1. The ranking of the indicators of economic competitiveness

dimenzió	Mutató	Értékek							Rangsor								
		Debrecen	Szeged	Miskolc	Pécs	Győr	Nyíregyháza	Kecskemét	Székesfehérvár	Debrecen	Szeged	Miskolc	Pécs	Győr	Nyíregyháza	Kecskemét	Székesfehérvár
gazdasági	1 adófizetőre jutó havi jövedelem (eFt)	1683	168,0	166,1	167,2	190,7	156,9	169,8	194,2	4	5	7	6	2	8	3	1
	1000 lakosra jutó egyéni vállalkozó (fő)	43,7	49,0	36,7	44,6	55,7	58,2	46,6	47,0	7	3	8	6	2	1	5	4
	1000 lakosra jutó társas vállalkozások (db)	66,2	59,9	57,5	67,6	69,5	64,3	67,8	71,0	5	7	8	4	2	6	3	1
	1000 vállalkozásra jutó 50 főnél nagyobb foglalkoztatók (db)	9,8	8,8	8,2	6,2	13,8	9,4	11,0	13,3	4	6	7	8	1	5	3	2
	1000 lakosra jutó 50 főnél nagyobb vállalkozások (db)	0,6	0,5	0,5	0,4	1,0	0,6	0,7	0,9	4	6	7	8	1	5	3	2
	1 vállalatra jutó bevétel (eFt)	133206	151911	133655	75104	481025	131726	210755	257720	6	4	5	8	1	7	3	2
	1 vállalatra jutó JT (eFt)	14565,1	29459,3	37065,7	13609,8	31101,8	11433,6	19785,3	36517,4	6	4	1	7	3	8	5	2
	1 vállalatra jutó kibocsátás (eFt)	89215,9	74459,2	86635,5	49079,3	415717,5	76013,8	176111,1	202141,4	4	7	5	8	1	6	3	2

dimenzió	Mutató	Értékek							Rangsor								
		Debrecen	Szeged	Miskolc	Pécs	Győr	Nyíregyháza	Kecskemét	Székesfehérvár	Debrecen	Szeged	Miskolc	Pécs	Győr	Nyíregyháza	Kecskemét	Székesfehérvár
	1 vállalatra jutó mérlegfőösszeg (eFt)	2195 04,1	157383, 1	133531 ,6	9082 3,7	8825 18,5	122508, 9	1742 89,4	3589 59,6	3	5	6	8	1	7	4	2
	1 vállalatra jutó adózás előtt eredmény (eFt)	1122 8,7	41103	3558,7	3737, 9	3651 7,4	7093,1	7988, 4	5296 3,8	3	6	8	7	2	5	4	1
	átlagos ROS	0,061	0,024	0,020	0,043	0,044	0,049	0,024	0,1	2	6	8	5	4	3	7	1
	átlagos ROE	0,1	0,1	0,1	0,1	0,1	0,2	0,1	0,2	5	6	7	4	8	2	3	1
	likviditási ráta	1,4	1,5	1,1	1,0	1,9	1,1	1,3	1,3	3	2	7	8	1	6	4	5
	átlagos tőkeellátottság	0,5	0,5	0,5	0,4	0,8	0,4	0,4	0,5	4	5	3	6	1	8	7	2
	1 vállalkozásra jutó létszám (fő)	5,5	5,2	5,4	4,1	7,8	6,2	5,9	7,3	5	7	6	8	1	3	4	2
	Külföldi tulajdoni hányad (százalék)	11,5	26,5	22,7	9,5	28,0	35,0	15,0	59,8	7	4	5	8	3	2	6	1
	Export árbevétel aránya	0,3	0,1	0,2	0,1	0,4	0,2	0,4	0,4	4	8	5	7	1	6	3	2
	1000 lakosra jutó iparüzési adó (eFt)	4599 1,5	44349,5	37517, 1	4316 8	1189 76	45240	5820 3,3	1016 45	4	6	8	7	1	5	3	2
	1 vállalkozásra jutó iparüzési adó (eFt)	418,3	407,5	399,4	385,5	952,8	369,6	509,3	863,5	4	5	6	7	1	8	3	2

Forrás: saját szerkesztés

2. táblázat: A gazdasági dimenzió versenyképességi sorrendje

Table 2. The ranking of the cities by economic competitiveness

	Debrecen	Szeged	Miskolc	Pécs	Győr	Nyíregyháza	Kecskemét	Székesfehérvár
átlag	4,4	5,4	6,2	6,8	1,9	5,3	4,0	1,9
sorrend	4	6	7	8	1	5	3	1

Forrás: saját szerkesztés

4. ÖSSZEGLÉS

A tanulmányban elsőként áttekintettük a városok gazdasági versenyképességéhez kapcsolódó kutatások közül a területi és városi versenyképesség néhány elemzését, a területi tőke kutatások vonatkozó irányait, valamint a termelékenység, iparági koncentráció és versenyképesség kapcsolatát vizsgáló kutatásokat. A gazdasági dimenzió jellemzően megjelenik a kutatásokban, ám nem mindegyikben hangsúlyos. Legtöbbször olyan indexek kerülnek be, mint a vállalkozások száma, a lakosság jövedelme, esetleg a vállalatok teljesítményét az árbevétellel mérik. Kiemelkedik néhány kutatás (Tóth 2013, Jóna 2017), amely pénzügyi indikátorokat is felhasznál, valamint újszerű az a megközelítés, miszerint a térségi vállalatok teljesítménye jelentősen hat az adott város versenyképességére.

Kutatásunkban az általánosan alkalmazott mutatókon túl számos vállalati teljesítményt mérő indexet felhasználtunk. A tanulmány empirikus része a versenyképességi sorrend felállításán túl a városok gazdasági struktúrájának, a lakosság és vállalatok jövedelmi helyzetének bemutatására is vállalkozott. A gazdasági dimenzió értékelése rangsorolás módszerével történt, a városok teljesítményét sorba rendeztük, ahol a legjobb értékű 1-es, míg a legrosszabb 8-as helyezést kapott. A helyezéseket átlagolva jutottunk a végleges sorrendhez, amelyben kiemelkednek az olyan elsősorban feldolgozóiparban, fémiparban és autóiparban jelentős vállalatoknak székhelyt nyújtó városok, mint Győr és Székesfehérvár. Kecskemét, Debrecen és

Szeged egymáshoz hasonló teljesítménnyel zárt, azonban előbbi egy autóipari multinacionális cégnek, utóbbi két város méretének és a vállalkozásaik általános kedvező teljesítményének köszönhetik helyezésüket.

A kutatás korlátjaként megemlíthető az elérhető statisztikai adatok köre és időbelisége. Jövőbeli kutatási irányként más módszerek alkalmazása (például főkomponens elemzés), az elemzés legújabb adatokkal való frissítése, valamint az elemzés térbeli kiterjesztése (Közép-Kelet Európa) említhető meg.

IRODALOMJEGYZÉK

- Beluszky P. (1999) *Magyarország településföldrajza. Általános rész.* Dialóg Campus Kiadó, Budapest-Pécs
- Camagni, R. – Capello, R. (2013) Regional Competitiveness and Territorial Capital: A Conceptual Approach and Empirical Evidence from the European Union, *Regional Studies*, 47, 9, pp 1383-1402.
- Csapó T. (2002) *A magyar megyei jogú városok regionális funkciói, gazdasági potenciálja és elérhetősége,* Szombathely
- Csomós Gy. (2009) A regionális centrumok súlyának meghatározása Magyarország településhálózatában. *Területi Statisztika*, 49, 2, 186-198. o.
- Danielewicz, J. – Turala, M. (2016) Territorial capitals as a determinant of development processes in functional areas. *Acta Universitatis Lodzianensis Folia Oeconomica*, 319, 2, pp 55-68.
- Drucker, J. (2011) Regional Industrial Structure Concentration in the United States: Trends and Implications. *Economic Geography*, 87, 4, pp 421-452.
- Drucker, J. – Feser, E. (2012) Regional Industrial Structure and Agglomeration Economies: An Analysis of Productivity in Three Manufacturing Industries. *Regional Science and Urban Economics*, 42, pp 1-14.
- Egedy T. (2012) A gazdasági válság hatása a nagyvárosok versenyképességére Magyarországon. *Földrajzi Közlemények*, 136, 4, 420-438.o
- Fekete D. (2017) Felsőoktatási és Ipari Együtműködési Központ Győrben. *Polgári Szemle: Gazdasági és Társadalmi Folyóirat*, 13, 1–3, 106–115.
- Grosz A. – Rechnitzer J. (2005) *Régiók és Nagyvárosok Innovációs Potenciálja Magyarországon.* Magyar Tudományos Akadémia Regionális Kutatások Központja, Pécs - Győr.
- Horváth Gy. (2001) A magyar régiók és települések versenyképessége az európai gazdasági térben. *Tér és Társadalom*, 15, 2, 203-231. o.
- Hernandez-Sancho, F. – Soler-Marco, V. – Sala-Garrido, R. – Almenar-Llongo, V. (2012) Productive Efficiency and Territorial Externalities in Small and Medium-Sized Industrial Firms: A Dynamic Analysis of the District Effect. *Growth and Change*, 43, 2, pp 179-197.
- Jóna Gy. (2017) Equilibrium és torz növekedés regionális tényezői. *Tér – Gazdaság – Ember*, 4, 1, 24-43. o.
- Lengyel I. (2010) *Regionális gazdaságfejlesztés. Versenyképesség, klaszterek és alulról szerveződő stratégiák.* Akadémiai Kiadó, Budapest.
- Poreisz V. (2018) *A területi és a vállalati versenyképesség összefüggései a magyar nagyvárosok példáján.* Doktori Értekezés. Széchenyi István Egyetem, Győr.
- Porter, M. E. 1990 *The Competitive Advantage of Nations.* Free Press, New York.
- Rechnitzer J. – Páthy Á. – Berkes J. (2014) A magyar városhálózat stabilitása és változása. *Tér és Társadalom*. 28, 1, 105-127.o.
- Szirmai V. (szerk.) (2009) *A várostérségi versenyképesség társadalmi tényezői.* Dialóg Campus, Budapest-Pécs

- Szilágyi D. – Gerse J. (2015) Fokról-fokra a települési lépcsőn – Társadalmi – gazdasági különbségek a településhierarchia-szintek között Magyarországon. *Területi Statisztika*, 55, 2, 180–196. o.
- Taegun, B. – Kabsung, K. – Hyein, Ch. (2012) Comparative Analysis of the Total Factor Productivity of Manufacturing in Northeastern Asian Metropolitan Areas. *Growth and Change*, 43, 1 pp 167-177.
- Tóth B. I. (2013) *A területi tőke szerepe a regionális- és városfejlődésben. Esettanulmány a hazai középvárosok példáján. Doktori értekezés.* Nyugat-magyarországi Egyetem, Széchenyi István Gazdálkodás- és Szervezéstudományok Doktori Iskola.
- Tóth B. I. (2015b) Territorial Capital: Theory, Empirics and Critical Remarks. *European Planning Studies*, 7, pp 1327-1344.
- Tóth T. (2016) *Területi tőke és járműipari versenyképesség Kelet – Közép – Európában. Doktori Értekezés.* Széchenyi István Egyetem. Regionális-és Gazdaságtudományi Doktori Iskola, Győr
- Van Oort, F. G. – Burger, M. J. – Knoblen J. – Raspe. O. (2012) Multilevel approaches and the firm-agglomeration ambiguity in economic growth studies. *Journal of Economic Surveys*, 26, 3, pp 468-491.